



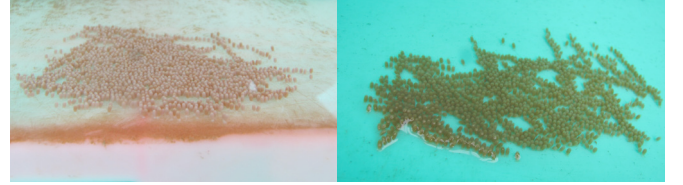
पर्लस्पॉट बीज सलाहकार

स्वस्थ पर्लस्पॉट ब्रूडस्टॉक कैसे विकसित करें ?

- रोगमुक्त स्वस्थ पर्लस्पॉट ब्रूडस्टॉक का उपयोग, कैष्टिव प्रजनन में उच्च गुणवत्ता वाले फ्राई का उत्पादन करने के लिए किया जाना चाहिए। ब्रूडस्टॉक मछलियों को ब्रूडस्टॉक होल्डिंग सुविधा में स्टॉक करने से पहले संगरोध प्रणाली में रोगजनक स्क्रीनिंग किया जाना चाहिए।
- अच्छी गुणवत्ता ब्रूडस्टॉक फ़ीड, अच्छी लार्वा गुणवत्ता के लिए एक शर्त है। EtroBrood plus को पर्लस्पॉट ब्रूडस्टॉक की पोषण संबंधी आवश्यकताओं के अनुसार आईसीएआर-सीआईबीए द्वारा तैयार किया गया है।
- चोट और फंगल संक्रमण से बचने के लिए पर्लस्पॉट के ब्रूडस्टॉक को एक नरम कपड़े के जाल से धीरे से एकत्रित किया जाना चाहिए।
- परजीवियों से बचने के लिए, उपयुक्त एजेंटों के साथ रोगनिरोधी उपचार किया जाना चाहिए। यह ब्रूडस्टॉक टैंक में मासिक अंतराल पर स्टॉक करने से पहले दिया जा सकता है।



कैष्टिव बीज उत्पादन के लिए पर्लस्पॉट ब्रूडस्टॉक



पर्लस्पॉट का अंडों का आकार लगभग 2 मिमी और लंबाई में ऊष्मायन अवधि 65-70 घंटे है

पर्लस्पॉट के प्रजनन की आवृत्ति कैसे बढ़ायें ?

- पर्लस्पॉट, माता-पिता की देखभाल को प्रदर्शित करता है और इसलिए अंडे देने के बाद फ्राई की देखभाल करने के लिए, प्रजनन प्रयास प्रभावित होता है। पर्लस्पॉट की प्रजनन क्षमता 800-2000 अंडे प्रति बैच होता है। पर्लस्पॉट के अंडे तिरछे और भारी रूप से जर्दी वाले होते हैं, अंडे का आकार लगभग 2.1 मिमी होता है।
- पर्लस्पॉट के अंडे चिपकने वाले होते हैं और एक कठोर सबस्ट्रेट से जुड़े होते हैं। अंडे सबस्ट्रेट पर एक साफ पैच पर साफ पंक्तियों में रखे जाते हैं और हैचिंग के लिए तीन दिन लगते हैं। प्रारंभ में अंडे हल्के लाल रंग के होते हैं, फिर ये उत्तरोत्तर भूरे रंग में बदल जाते हैं। रंग में ये अंतर दिनों पोस्ट हैच का आकलन करने में मदद करता है।
- मूल मछली की उपस्थिति में अंडे की देखभाल एक अच्छी हैचिंग दर सुनिश्चित करती है। माता-पिता लगातार निषेचित अंडे को साफ करते हैं और गंदगी के कणों को हटाने के लिए पंखे लगाते हैं यदि कोई अंडे से जुड़ा हो। यदि अंडे माता-पिता से अलग हो जाते हैं, तो एक ही लवणता के फ़िल्टर्ड पानी का निरंतर प्रवाह देना वांछनीय है और सबस्ट्रेट की निकटता में एक स्थिर वातन प्रदान करना जहां अंडे संलग्न होते हैं। माता-पिता की देखभाल की अनुपस्थिति में निषेचित अंडे फंगल संक्रमण के लिए अतिसंवेदनशील होते हैं।





पर्लस्पॉट के फ्री स्विमिंग लार्वा

- पर्लस्पॉट अंडों के एक स्वस्थ बैच में फंगल संक्रमण का कोई स्पष्ट सफेद मलिनिकरण संकेत नहीं होगा। अंडे के पूरे बैच में फंगल संक्रमण के प्रसार को रोकने के लिए सफेद रंग के किसी भी अंडे को हटा दिया जाना चाहिए।

स्वस्थ पर्लस्पॉट स्पॉन का आंकलन कैसे करें ?

रिगलर अवस्था

- पर्लस्पॉट लार्वा का माप लगभग 5.3- 5.5 मिमी है। लार्वा में 2.2 मिमी आकार की जर्दी थैली होते हैं। एक अच्छा लार्वा आकार और जर्दी सामग्री स्वस्थ लार्वा का एक सूचकांक है और यह अच्छा लार्वा अस्तित्व दर सुनिश्चित करता है।
- लार्वा डिमरसल हैं और कंटेनर के नीचे क्लस्टर के रूप में दिखाई देते हैं। परेशान होने पर लार्वा रिम्लिंग व्यवहार दिखाते हैं। यह एक नॉन फीडिंग अवस्था है जहां लार्वा अंतर्जात जर्दी पर निर्वाह करता है। इस स्तर पर लार्वा के एक स्वस्थ बैच को एकल क्लस्टर के रूप में पहचाना जा सकता है, अन्यथा वे कई छोटे समूहों में दिखाई देते हैं या बिखरे हुए हैं।



पर्लस्पॉट के फ्री स्विमिंग लार्वा

उच्च गुणवत्ता के पर्लस्पॉट लार्वा

- हैचिंग के 3 दिन बाद (टीएल- 6 मिमी), जर्दी थैली का आंशिक रूप से उपयोग किया जाता है , और मुंह खोलने का अवलोकन किया जा सकता है (मुंह का आकार-> 500 माइक्रोन)। पेक्टोरल फिन अच्छी तरह से बनता है और लार्वा इस स्तर पर तैराकी शुरू करते हैं। 4 दिन तक लार्वा के अधिकांश भाग एक समूह में तैरने की क्षमता विकसित करते हैं। यह प्रारंभिक चरणों में स्वस्थ लार्वा का संकेत है। बिखरे हुए लार्वा या फ्लोटिंग लार्वा पर्लस्पॉट लार्वा के बैच के खराब स्वास्थ्य के संकेतक हैं।

- प्रजनन अंतराल को कम करने और प्रति जोड़ी लार्वा उत्पादन बढ़ाने के लिए माता-पिता से 1-2 दिनों के बाद लार्वा को अलग किया जाना चाहिए। यह चोटों से बचने के लिए धीरे से किया जाना चाहिए।

फ्राई

- पर्लस्पॉट लार्वा 40-45 दिनों के बाद फ्राई अवस्था प्राप्त करते हैं और वयस्क से मिलते जुलते हैं। स्वस्थ फ्राई एक एकल शोल के रूप में रहेगा और इसे रियरिंग सिस्टम में सक्रिय रूप से तैरते हुए देखा जाएगा। लार्वा तैराकी और शौलिंग व्यवहार में अचानक परिवर्तन, फ्रीड स्वीकार करने की अनिच्छा, रंग या फिन के कटाव के संबंध में लार्वा की उपस्थिति में परिवर्तन लार्वा के खराब स्वास्थ्य का संकेत है। कुछ समय के लिए, लार्वा सतह पर आते हैं और हवा लेते हैं। ये गलफड़ों में गंभीर परजीवी संक्रमण का संकेत है जैसे कि एम्पुडिवियम इन्फेक्शन। इस तरह के लार्वा को रोगनिरोधी उपचार की आवश्यकता होती है।
- फ्राई अवस्था का एकत्रीकरण, धीरे-धीरे मुलायम कपड़े जाल का उपयोग करके किया जाता है ताकि वे घर्षण और संक्रमण के फंगल संक्रमण से बच सकें।

पर्लस्पॉट फिंगरलिंग्स

- पर्लस्पॉट धीमी विकास दर प्रदर्शित करता है। टैंक सिस्टम में पाले गए पर्लस्पॉट फ्राई को 2-2.5 महीने के पालन के बाद औसत शरीर के वजन 6-10 ग्राम, कुल लंबाई, 60-75 मिमी पाया गया। नर्सरी पालन के दौरान गुणवत्ता फ्रीड और पेरिफोटोन सबस्ट्रेट्स का उपयोग करने से पर्लस्पॉट की वृद्धि हो सकती है।
- बड़े आकार के पर्लस्पॉट को स्टॉक करके कल्चर की अवधि को कम किया जा सकता है। इस आकार के स्वस्थ बीज आकार और रंग में समान होंगे।
- आईसीएआर-सीआईबीए में, 24 घंटे के लिए 5 लीटर में 200 पर्लस्पॉट फ्राई (टीएल, 20 मिमी) को ऑक्सीजन की पैकिंग में ले जाया जाता है। फ्राई आकार या परिवहन अवधि में वृद्धि के साथ, तदनुसार घनत्व कम हो जाता है।



अंगुलिक



"Brackishwater aquaculture for food, employment and prosperity"

ICAR-Central Institute of Brackishwater Aquaculture

(ISO 9001:2015 certified)

Indian Council of Agricultural Research,

75, Santhome High Road, MRC Nagar, Chennai 600 028 Tamil Nadu, India

Phone: +91 44 24618817, 24616948, 24610565 | Fax: +91 44 24610311

Web: www.ciba.res.in | Email: director.ciba@icar.gov.in, director@ciba.res.in

Follow us on : [f](#) [t](#) [v](#) /icarciba

